



„...ardere et lucere...”

Járványügyi protokoll (módosított)

Budai Ciszterci Szent Imre Gimnázium

Érvényes: 2020. szeptember 11-től visszavonásig

A következőkben összefoglaljuk azokat a szabályokat, amelyeket a koronavírus által okozott járványhelyzet miatt foganatosítottunk. Az óvintézkedésekkel szeretnénk lehetőségeink mértékéig maximálisan megvédeni a gimnázium közösségét és minél tovább biztosítani a normál tanrendhez szükséges feltételeket.

Az alábbi szabályzatot az EMMI által 2020. augusztus 17-én kiadott járványügyi intézkedési terv és a Zirci Ciszterci Apátság, mint fenntartó vonatkozó határozata alapján készítettük.

https://www.oktatas.hu/pub_bin/dload/kozoktatas/Tanevkezdes2020/Intezkedesi_terv_a_koznevelési_intezmenyek_reszere_2020_2021_tanev.pdf

1. Az intézménybe történő belépés és távozás

- Alapvetés, hogy a gimnáziumot csak egészséges, tünetmentes tanuló látogathatja. Amennyiben a szülő gyermekénél koronavírusra utaló tüneteket észlel, köteles gondoskodni a kivizsgálásról, másrészt az osztályfőnök és az iskola értesítéséről gyanú vagy igazolt fertőzés esetén egyaránt. iskola@szig.hu
- **Szülő, kísérő nem léphet be az iskolába, csak az intézményvezető előzetes engedélyével, illetve kifejezetten szülők részére szervezett programon való részvétel céljából.**
- Abban az esetben, amennyiben a gimnáziumban észlelünk diákon **tüneteket**, a földszinti iskolaorvosi váró elé kísérjük, és értesítjük a szülőket. Jó idő esetén a felügyeletet ellátó személlyel az udvaron, szabad levegőn kell megvárnia a szülőket. A felügyelő a maszkon túl köteles gumikesztyűt is viselni. A diák csak szülői kísérettel hagyhatja el az épületet. Az erre az esetre vonatkozó részletes protokollt az 1. sz. melléklet tartalmazza.
- A diákok körében gyakori allergia és a koronavírus tüneteit hasonlítja össze a Nemzeti Népegészségügyi Központ tájékoztató anyaga (2. sz. melléklet).
- A tanítás kezdete előtt, továbbá végén megnyitjuk mindegyik utcafronti **kaput** és az aula mindhárom belső kapuját, és kérjük, hogy a diákok mindháromat vegyék igénybe. Az érkezés előtt, az épületben, és a távozást követően **kerülendő a csoportosulás**.
- **A tanítás befejeztével** a diákok elhagyják az épületet, ezt követően csak tanári engedéllyel lehet a gimnáziumban tartózkodni.
- **14:00-17:00** között nyitva tartjuk a földszinti **Pingvin-szigetet** azon diákok számára, akik nem tudnak hazamenni délutáni elfoglaltságaik előtt. A Pingvin-szigeten maszkban lehet csak tartózkodni, tanulás, házi feladat írása céljából. Az udvarra is ki lehet menni. Állandó felügyeletet egyik helyszínen sem tudunk biztosítani.

- A belépést követően a kihelyezett készülékeknél kötelező elvégezni a **kézfertőtlenítést**.
- Az épületbe csak **maszkban** lehet belépni. Kérjük, hogy tanulóink hozzanak magukkal maszkot (legyen náluk tartalék is). A belépést követően a legrövidebb útvonalon kell a tanterembe menni.
- Kérjük a Tisztelt Szülőket, hogy **gyermeküket az épület előtt várják**, illetve addig kísérik, a gimnázium területére csak indokolt esetben lépjenek be.

2. Az épületben tartózkodás speciális szabályai, takarítás, fertőtlenítés, higiéné

- A gimnáziumban, a **közösségi terekben** (pl. folyosók, lépcsőházak, aula, mosdók, könyvtár stb.) **kötelező az orrot és a száját eltakaró maszkot viselni**, és lehetőleg betartani a másfél méteres védőtávolságot. Kerülendők az üdvözlés hagyományos formái (puszi, ölelés stb.). A többször használható maszkot kérjük rendszeresen tisztítani, az eldobhatót pedig gyakran cserélni.
- A **tanterekben a maszk viselése, szeptember 7-től erősen ajánlott**, továbbá indokolt esetben a tanár kérheti is. Amikor a tanuló nem hordja a maszkot, ne tegye azt le a padra, székre, hanem a karjára húzza fel.
- A diákok csak az **órarendi tanterekben** tartózkodhatnak, más osztályok termeibe nem mehetnek be.
- Az osztály-, és a szaktanterekben, a folyosókon kötelező a **folyamatos szellőztetés**.
- Minden tanteremben elhelyezünk kézfertőtlenítőt, továbbá fertőtlenítő sprayt és papírtörülköet. A **szaktanterekben** a tanár a diákokkal a **padokat és az ajtókilincset minden óra végén fertőtleníti**. Az **osztályterekben a padokat az utolsó óra végén**, az osztályfőnök által beosztott tanulók fertőtleníti. Felhívjuk a figyelmet a fertőtlenítőszerbiztonságos és célirányos használatára.
- A **természettudományos szaktanterekben** a gyakorlati és kísérleti eszközök fertőtlenítését a laboráns és a szaktanárok végzik.
- Az **informatika órák**, valamint a **könyvtár használata előtt** kötelező a kézfertőtlenítés, valamint ezekben a helyiségekben a maszk viselése is!
- A **mosdókat** a takarítószemélyzet minden szünetet követően fertőtleníti. **A diákok az osztálytermükhöz legközelebbi mosdót használják!**
- A **titkárság, gazdasági és üzemeltetési iroda** helyiségeiben diák nem tartózkodhat, kopogással jelez, és megvárja, amíg az iskolatitkár vagy más hivatalos személy az ajtóhoz nem jön.
- A tanulók hozzanak magukkal az iskolába tartalék maszkot, valamint lehetőség szerint gumikesztyűt.

Az 1. és 2. pont betartása kötelező a **Weiner Leó Katolikus Zeneiskola** gimnáziumunkba kihelyezett tagozatának külső diákjai számára is!

3. Az ebédeltetés rendje

- Tekintettel a nagy létszámú ebédelő diákra és az ebédlő szűkösségére, az osztályok **csúsztatott időbeosztással** mehetnek ebédelni. A beosztást minden osztályteremben kifüggesztjük. Mindenki csak a számára kijelölt időpontban ebédelhet!
- Az ebédelésre **várakozás** nem az ebédlő előtti folyosón, hanem a **tágabb aulában maszkban** történik az ebédeltető tanár felügyelete mellett.
- Étkezés előtt **kötelező a kézfertőtlenítés!**
- Az étkezéshez a tanuló hozza magával dobozban **saját evőeszközét**, amelyet használat után vigyen haza fertőtlenítésre.
- **Egy asztalhoz** csak ugyanabba az osztályba/évfolyamba tartozó diákok ülhetnek.

4. A sportcsarnoképítés és a belső átalakítás miatt hozott speciális szabályok

- A gimnáziumon belül több helyszínen zajlanak építési munkálatok. **Az építési területekre szigorúan tilos a belépés!** A belső terekben közlekedő munkásoktól kellő távolságban kell közlekedni, betartva a védőtávolságot.
- Az esetleg elhagyott **munkaeszközökhöz, építési anyagokhoz tilos hozzányúlni!**
- A **testnevelésórák, délutáni tömegsportedzések** túlnyomó részét külső helyszínekre kellett szervezni. Az oda-vissza közlekedés, valamint a testnevelés óra során szigorúan be kell tartani a védőintézkedéseket.
- Az öltözőkben, valamint a testnevelés órák alatt **kerülendő a közvetlen kontaktus, érintés.** Ezekre az órákra külön szabályok vonatkoznak, amelyeket a testnevelőtanár ismertet a diákokkal.
- Az udvar nagy részén zajlik a **sportcsarnok építése.** Tanuló csak a belső udvaron, valamint a nagy sportudvar iskola számára elkerített részén tartózkodhat. Az udvaron nem kötelező a maszk viselése, azonban a védőtávolságot be kell tartani.

5. Kapcsolattartás, hiányzások kezelése

- A koronavírus járvány helyzetben kiemelten fontos a család és az osztályfőnök/iskola közötti **kommunikáció**, együttműködés. A kommunikáció elsődleges csatornája a telefon és az email. Személyes ügyintézésre csak abban az esetben kerüljön sor, ha más formában nem lehet megoldani a helyzetet.
- A **szülői értekezleteket**, az induló osztályok első alkalmától eltekintve, online formában tartjuk. Ettől eltérni csak az igazgató engedélyével lehet.
- A **gimnázium adminisztratív tereibe** (titkárságok, gazdasági és üzemeltetési iroda, tanári helyiségek) diák, külső személy nem léphet, az ajtón kopogással jelez és megvárja, míg a munkatárs az ajtóhoz nem jön.
- A **hiányzás igazolásában** a Házirend vonatkozó pontjai a mérvadóak. Amennyiben az osztályban egy diák koronavírus fertőzött, az igazgató értesíti a többi szülőt, akik dönthetnek gyermekük otthonmaradásáról. Ugyanez a helyzet abban az esetben is, ha valamelyik tanuló közvetlen családtagjai között van fertőzött személy. **Ezeket a hiányzásokat az osztályfőnök igazolja**, ha a szülő ezt a hiányzást legkésőbb a hiányzás napja reggelén jelzi. A koronavírus miatti hiányzások nem terhelik a szülő által igazolható 9 napot.
- **Az a gyermek, tanuló, vagy pedagógus, aki bármilyen betegség miatt otthon maradt, a házi orvos, a kezelő orvos igazolásával, vagy kórházi zárójelentéssel mehet újra az intézménybe. Hatósági házi karantén esetén a járványügyi hatóság által kiadott, a járványügyi megfigyelést feloldó határozatot szükséges bemutatni. Szülői igazolás ebben a helyzetben nem elegendő!**
- Olyan diák, aki maga vagy vele egy háztartásban élő hozzátartozója a koronavírusfertőzés szempontjából veszélyeztetett csoportba tartozik tartós betegsége okán, és erről orvosi igazolással rendelkezik, esetleges hiányzását igazoltnak tekintjük.
- Igazolt hiányzásnak tekintjük továbbá azt az időszakot, ha a tanuló **hatósági karanténba** kerül.
- Felhívjuk a szülők figyelmét, hogy gimnáziumunk nem tudja központilag biztosítani az élő és a digitális tanrend párhuzamosságát, valamint az élő órák online közvetítését. A fent ismertetett hiányzások esetén a tanulónak egyénileg kell megoldania a tananyag pótlását, hasonlóan egyéb távolmaradásokhoz.

6. Rendezvények, tanórán kívüli programok

- **Külföldi és belföldi tanulmányi kirándulások** nem szervezhetők. Ettől való eltérés csak az igazgató engedélyével lehetséges.
- **Osztályszintű iskolán kívüli programok** csak abban az esetben szervezhetők, ha az úticél tömegközlekedés igénybevétele nélkül megközelíthető.
- **Az algimnáziumi évfolyammisék helyszíne** a kápolna helyett a **Szent Imre templom**, mert csak itt tudjuk biztosítani a szükséges védőtávolságot.
- **Rendezvényeinket** a résztvevők létszámának korlátozásával szervezzük meg.
- A **szalagavató** szervezését, időpontját újragondoljuk.

7. Digitális tanrend

- A gimnázium tanári kara felkészül arra az esetre, ha újra be kell vezetni a **digitális tanrendet**. Erre az esetre elkészítjük a 'B' órarendet, valamint létrehozuk az EduBase platformon a 2020-2021-es csoportokat.
- Az **online órák** megtartására továbbra is a zoom rendszert vesszük igénybe.
- A közeljövőben újra felmérjük a családok körében az **informatikai eszközök** kölcsönzésére vonatkozó igényeket.
- A digitális tanrend kialakításához felhasználjuk az előző időszak, a diák, a tanári és a szülői kérdőívek tapasztalatait.

Az előző pontokban tárgyalt protokollt az első osztályfőnöki órákon alaposan ismertetjük, átbeszéljük a diákokkal. Kérjük a szülők segítségét is a szabályok otthoni megbeszélésével, a felelős magatartásra történő figyelemfelhívással.

A szabályzat megszegői veszélyeztetik saját és mások egészségét, ezáltal fegyelmi vétséget követnek el, ami szankcióval jár.

Természetesen előfordulhat, hogy jelen protokoll nem tér ki minden iskolai helyzetre, esetre. Amennyiben kérdésük merülne fel, keressék az osztályfőnököt, a gimnázium adminisztratív személyzetét, az iskola vezetőségét. Igyekezzünk segíteni.

Budapest, 2020. szeptember 10.

Barlay Bence
igazgató

1.sz. melléklet

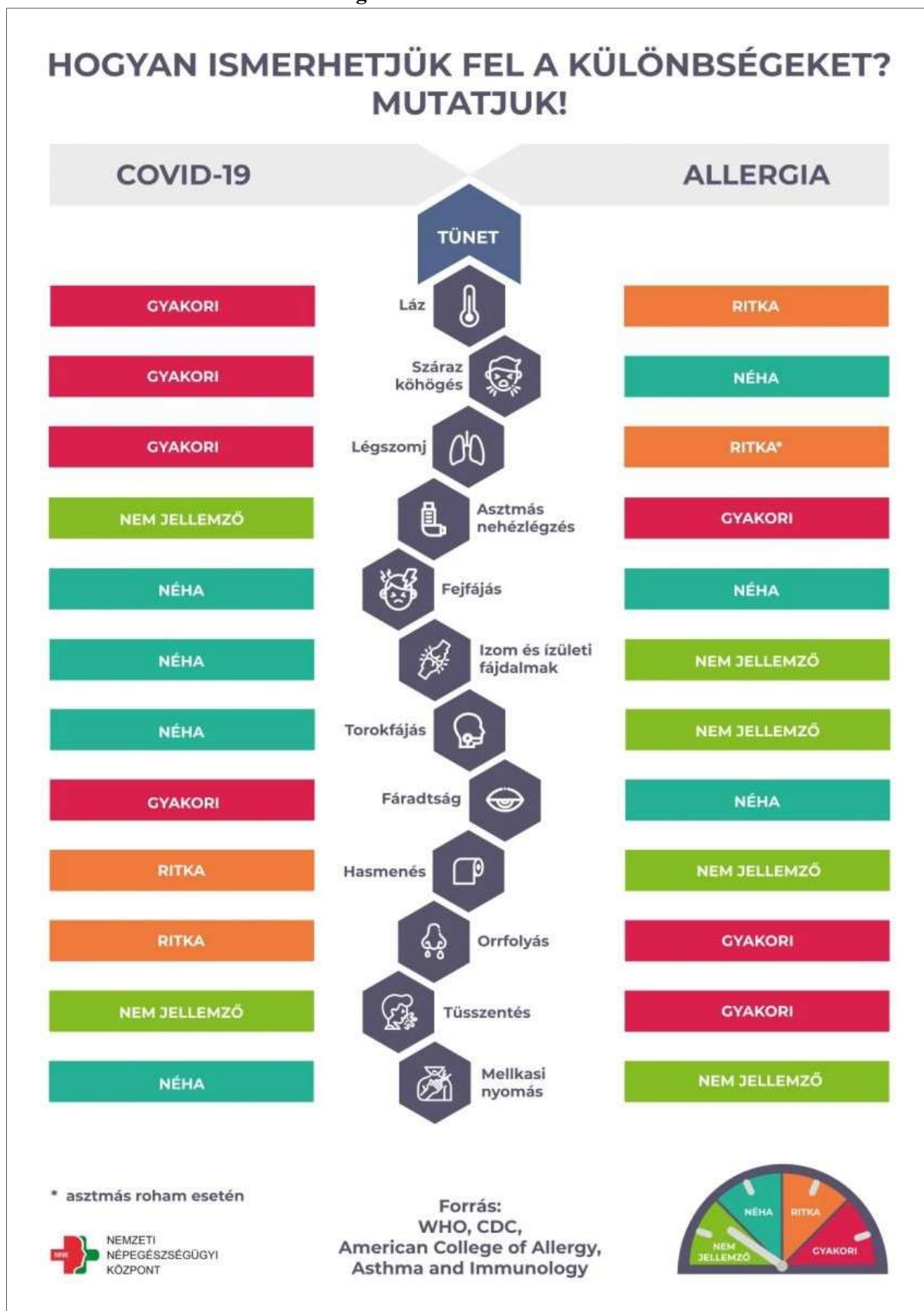
Protokoll a COVID-19 járvány idejére a vírus tüneteit észlelő személyekre vonatkozóan

Ha a következő tünetek legalább egyike jelentkezik nálad az iskolában: köhögés, láz, nehézlégzés, hirtelen kezdetű szaglászvesztés, ízlelés hiánya vagy ízlelés zavara, akkor az alábbiak szerint járj el:

- Sürgősen tedd fel az arcmaszkod és vedd fel kesztyűt (ha van nálad)!
- Szólj a legközelebbi felnőttnek vagy osztálytársadnak, hogy kísérjen le az orvosi rendelő várótermébe. A kísérő személy is tegye fel a maszkját és húzzon kesztyűt! Ha lehetséges, tartsd a 1,5 m távolságot!
- Az orvosi váró (új helyszín: fsz.4.) mindig nyitva van, a tüneteket észlelő közvetlenül ide menjen.
- A kísérő jelentse az esetet a titkárságon!
- **FIGYELEM:** a COVID-19 járvány alatt beteg tanulónak TILOS a titkárságra, a tanáriba, a szaktanárikba, az igazgatói-, igazgatóhelyettesi irodákba és a közös helyiségekbe bemenni!
- A tünetet észlelő, jó idő esetén az udvaron, szabad levegőn várakozik a hivatalos személy érkezéséig és rendelkezése szerint jár el.
- Az észlelés helyszínén a szellőztetés, fertőtlenítés azonnal kötelező!
- A hivatalos személy értesíti a szülőket. Az épületet csak szülői kísérettel szabad elhagyni!
- A továbbiakban a szülők az Nemzeti Népegészségügyi Központ <https://www.nnk.gov.hu> által kiadott hatályos rendelkezések

szerint járnak el és az iskolát folyamatosan értesítik a gyerek állapotáról.

2.sz. melléklet – Az allergia és a koronavírus tüneteinek összehasonlítása



Ábrájuk szerint a koronavírus gyakori tünetei közé tartozik a láz, a száraz köhögés, a légszomj és a fáradtság. Ezek allergia esetén csak ritkán, illetve néha fordulnak elő.

Ezzel szemben az allergia gyakori tünete az asztmás nehézlégzés és a tüsszentés, amelyek koronavírus esetén nem jellemzőek. Az orrfolyás szintén az allergia gyakori tüneteinek számít, koronavírusnál csak ritkán fordul elő.

Ezek mellett koronavírus néha előforduló tünetei közé tartozik a fejfájás, az izom- és ízületi fájdalom, a torokfájás, a mellkasi nyomás.

Allergia esetén pedig csak néha fordul elő száraz köhögés, fejfájás és fáradtság. Izom- és ízületi fájdalmak, torokfájás, hasmenés és mellkasi nyomás pedig nem jellemzőek az allergiánál - derül ki az NNK tájékoztatásából.¹